

# 東広島市 被災者生活サポートボラネット 推進マニュアル

～災害にも強い支え合いの地域づくりをめざして～



 社会福祉法人 東広島市社会福祉協議会

(東広島市被災者生活サポートボラネット推進委員会)





## 東広島市被災者生活サポートボラネットって？



「東広島市被災者生活サポートボラネット」とは、東広島市内で災害が発生した際に、支援を必要とする方（被災者）とボランティアを結びつけ、被災者の生活を迅速にサポートするための総合的な調整を行うネットワーク組織です。

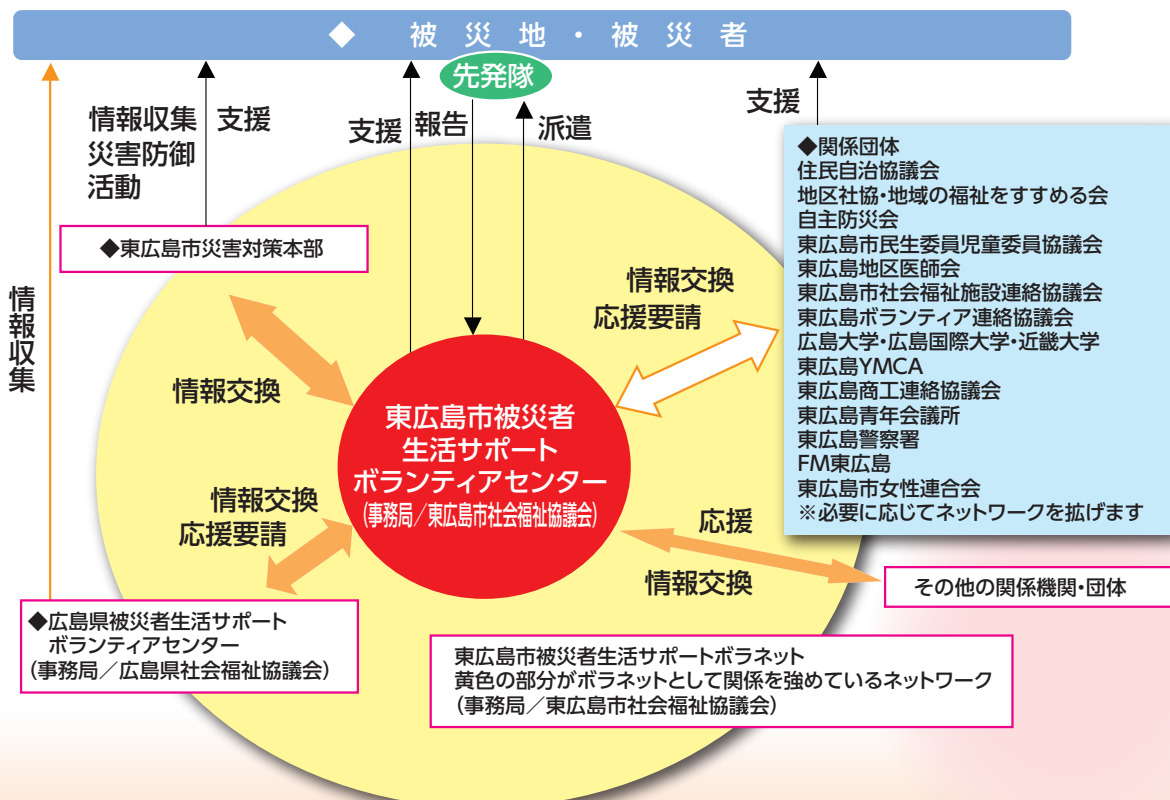
いざという時に備えて東広島市社会福祉協議会では、市内の関係機関・団体が協働する「東広島市被災者生活サポートボラネット推進委員会」を設置して、災害時に被災者を速やかにサポートできる体制づくりを行っています。

## 東広島市被災者生活サポートボランティアセンターって？

東広島市社会福祉協議会が常設している「あったか応援センター（ボランティアセンター）」と「東広島市被災者生活サポートボラネット」の機能を生かして「東広島市被災者生活サポートボランティアセンター」を設置し、被災者の生活をサポートするために次のような業務を行います。

- ★被災状況の把握
- ★被災者の相談受付（ニーズ把握）
- ★ボランティアの募集・受入
- ★ボランティア活動の調整（マッチング）
- ★関係機関・団体等との調整
- ★関係情報の収集・発信

## 東広島市被災者生活サポートボラネットによる被災地支援のフローチャート



## ■災害時のボランティア活動ってどんな活動内容なの？

災害の規模や種類、発生からの時期等によって内容は異なりますが、一般的には次のような活動があります。

また、全国的には、「災害ボランティア活動」という名称で呼ばれていますが、広島県では“被災者の生活全体をサポートする”という幅広い視点から、「被災者生活サポートボランティア活動」と呼んでいます。

### ◆被災者生活サポートボランティア活動の例



屋内外の片付け



瓦礫の分別・撤去



家財の移動



支援物資の仕分け・搬送



炊き出し



見守り・声かけ



引越しの手伝い



家具の組立て



サロン活動



子どもの遊び相手



散髪



写真の復旧

その他／避難所の運営支援、話し相手、外出等の付添い・介助、子守り、障がい者へのコミュニケーション支援、ボランティアセンターの運営支援など





## ■被災者生活サポートボランティアセンターはどこに設置されるの？

被災者生活サポートボランティアセンターは、原則として「東広島市総合福祉センター」に設置します。

また、災害の規模が大きく被害が市内の広域にわたる場合は、「東広島市総合福祉センター」に本部センターを、当該支所域（圏域）に現地サポートボランティアセンターを設置して、被災者に身近な場所で相談受付・活動調整等を行います。なお、現地サポートボランティアセンターは、原則として、社会福祉協議会の各支所に設置します。

## ■被災者生活サポートボランティアセンターはどんな時に設置されるの？

被災者生活サポートボランティア推進マニュアルにおいて、次のとおり設置基準を定めています。

原則、災害発生から3日以内に設置し、被災者の生活をサポートする体制を整えます。

### 風水害等の場合

- ・東広島市社会福祉協議会会長が必要と認めたとき
- ・大雨、洪水、暴風警報等が発令され、市内で浸水等による被害が発生したとき
- ・東広島市に災害救助法が適用されたとき

### 地震・津波の場合

- ・東広島市社会福祉協議会会長が必要と認めたとき
- ・震度5弱以上を記録する地震が発生し、市内で被害が生じたとき
- ・地震が発生し、市内で震度6弱以上を記録したとき
- ・津波警報（大津波）が発令されたとき

### その他の場合

- ・東広島市社会福祉協議会会長が必要と認めたとき

## ■被災者生活サポートボランティアセンターの流れはどうなってるの？

### 1 ボランティア受付

- ・ボランティア活動保険の加入、活動時間や内容の確認、名札の作成等を行う。



### 2 待機→活動調整(マッチング)

- ・被災者からのニーズとボランティアの活動調整 (マッチング) を行う。



### 3 オリエンテーション

- ・活動内容や注意事項を説明しリーダーを選出する。



### 4 活動資材・物資提供→送り出し

- ・活動に必要な資材を提供しボランティアを送り出す。



### 5 ボランティア活動

- ・依頼者に内容を確認し活動を行う。
- ・ケガや事故の無いよう小まめに休憩を取りながら活動を行う。



### 6 資材洗い→活動報告

- ・資材を洗浄し数量を確認する。
- ・リーダーから活動の報告を受ける。  
(資材の過不足、終了・継続の確認等)





## ■ 平常時はどんな活動をしているの？

被災者生活サポートボラネットでは、平常時から、いざという時の「共助」を培うために、次の取り組みを行っています。

### (1) 顔の見える「関係づくり」

#### ～被災者生活サポートボラネット推進委員会の開催～



被災者への生活サポート活動を行うための連絡調整の場として定期的開催し、平常時から災害時における“必要な役割と動き”について共有しています。

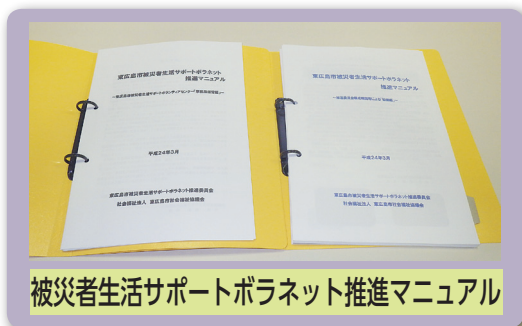
また、関係機関・団体等による災害時に向けた取り組みや最新の情報にもとづき、相互にネットワークを組んで被災者支援にあたる仕組みの構築を行っています。

- 定期的に推進委員会を開催し、平常時から相互の関係づくり
- 必要に応じて関係機関・団体へ参加を呼びかけ

### (2) 被災者生活サポートボランティア活動の「ルールづくり」

#### ～マニュアルの作成～

被災者生活サポートボランティアセンターの設置・運営、事務局内の組織体制・役割等を定めたマニュアルを整備し、災害時に被災者を速やかにサポートできる体制づくりを行っています。



- 被災者生活サポートボラネット推進マニュアルの整備（定期的な見直し）
- その他、被災地・被災者支援のために必要とされるマニュアルの整備

### (3) 被災時に求められる「人づくり」～人材の養成・確保～



災害時に求められるボランティア活動についての講演会や研修会を開催し、人材の養成・確保を行っています。また、東広島市外で災害が発生した場合は、現地で活動するボランティアへの支援を行います。

- 被災者生活サポートボランティアセンターの運営に係る人材の確保・養成
  - ・ 被災者生活サポートボランティア活動に係る講演会（研修会）
  - ・ 他機関が実施する研修会への参加

●研修会の開催

- ・地域住民の「自助」「互助」「共助」を高める研修会
- ・あったか笑顔のまちづくり講演会・高齢者見守り協力員研修／東広島市（地域包括支援センター）及び民生委員児童委員協議会と連携
- ・小地域における各種マップ（要援護者マップ等）作成の研修会
- ・災害時要援護者の支援に関する研修会
- ・東広島市内小、中、高校及び大学等への防災・減災についての啓発

(4) 防災・減災への「情報づくり」～情報の収集・発信～

防災・減災への取り組み情報等を収集・発信しています。

（コミュニティFMの活用等）



●東広島市域の関係機関・団体

の平常時の取り組み状況を収集

●過去の災害情報や各種のマップ等、被災地支援に必要な情報を収集

●東広島市社協だより「ふれあい」・市社協ホームページ・マスコミ等を活用して平常時の取り組み状況を市民に発信

(5) 被災者生活サポートボランティア活動の「拠点づくり」～協働体制の整備～

被災者生活サポートボラネットが発災時に機能するために、関係機関・団体と協働して、ボランティアセンターの設置・運営訓練を行い、随時マニュアルの検証を行っています。

また、発災直後の初期対応や生活復興期には、特に日頃の住民同士のつながりが重要になるため、関係機関・団体と協働して「互助」「共助」の力を高める地域づくり(地域の見守り・声かけ・支え合いのネットワークづくり)を推進します。



# あつたか応援センターの 活動拠点



あつたかとよさか応援センター  
(豊栄保健福祉センター)



あつたかふくとみ応援センター  
(福富保健福祉センター)



あつたかくろせ応援センター  
(黒瀬保健福祉センター)



あつたかあきつ応援センター  
(安芸津文化福祉センター)



あつたかこうち応援センター  
(河内保健福祉センター)



あつたかひがしひろしま応援センター  
(東広島市総合福祉センター)



## 社会福祉法人 東広島市社会福祉協議会

- **本所** (あつたかひがしひろしま応援センター)  
〒739-0003 東広島市西条町土与丸 1108 番地  
東広島市総合福祉センター内  
☎ (082)423 - 2800(代表)  
FAX (082)423 - 8525  
E-mail : h-syakyo@soyokazenet.jp

- **黒瀬支所** (あつたかくろせ応援センター)  
〒739-2612 東広島市黒瀬町丸山 1286 番地 1  
☎(0823)82-2026 FAX(0823)81-0304

- **福富支所** (あつたかふくとみ応援センター)  
〒739-2303 東広島市福富町久芳 1545 番地 1  
☎(082)435-2247 FAX(082)435-2098

- **豊栄支所** (あつたかとよさか応援センター)  
〒739-2311 東広島市豊栄町乃美 2841 番地 1  
☎(082)432-2083 FAX(082)432-2145

- **河内支所** (あつたかこうち応援センター)  
〒739-2201 東広島市河内町中河内 1206 番地 1  
☎(082)420-7011 FAX(082)437-0281

- **安芸津支所** (あつたかあきつ応援センター)  
〒739-2402 東広島市安芸津町三津 4398 番地  
☎(0846)45-0201 FAX(0846)46-0025



東広島市社会福祉協議会

検索 クリック!



この事業は、「赤い羽根共同募金」の配分金をはじめ、市民の皆様からの「会費」「寄付金」を活用して実施しています。