

ふれあい

第 180 号
平成25年6月1日



僕も持ってあげる！

おじいちゃん
おばあちゃん
で
き
る
か
な
？



お母さん同士の交流

【特集】 わが地域(まち)の 地域サロン活動紹介 ～笑顔になれる地域の居場所～

… も く じ … (関連記事4～5頁)

- 平成 25 年度事業計画及び予算の概要 2～3 頁
- 平成 24 年度社協会費実績と平成 25 年度社協会員募集のお願い... 3 頁
- 【特集】わが地域(まち)の地域サロン活動紹介 4～5 頁
- 高齢者相談センター開設 6 頁
- 平成 25 年度東広島熟年大学入学式開催報告 6 頁
- 平成 24 年度赤い羽根共同募金実績報告 7 頁
- 寄付・義援金のご報告
(平成 25 年 3 月～平成 25 年 4 月) 7 頁
- お知らせコーナー 8 頁

赤ちゃんサロン「ぼかぼか」(西条町)

今日は「花より団子」と題し、親子でいちご大福づくり。お母さんの膝の上で、小さな手で苺やあんこを入れてお母さんと一緒に丸めます。できたてのいちご大福を親子で「がぶり」。お腹が満たされたあとは、お母さん同士の交流タイム。子どもの健診のこと、子育ての情報交換、悩みも分かち合います。みんなで集まれる場所があるっていいね。

陽だまりのような「ぼかぼか」温もりある交流ができる子育てサロンです。



この広報紙は赤い羽根共同募金の配分金を活用しています。



平成 25 年度 東広島市社会福祉協議会 事業計画

平成 25 年度は、これまでの社協活動の取り組みを踏まえ、昨年策定した「第 2 次地域福祉活動計画」に基づき、目に見える体制を再構築し、新たな地域福祉の創造に向けた活動を積極的に推進してまいります。

住民自治協議会との連携では、各地域で住民自治協議会が発足されるなど新たな地域活動が展開されることとなり、多様化する様々な地域課題の解決に向け取り組んでまいります。

地域における深刻な生活課題や孤立などの地域福祉の課題に応えるため、「総合相談窓口の開設」「権利擁護センターの機能強化」「健康づくりの推進」「あったか応援センター（ボランティアセンター）の拡充強化」など地域と協働し積極的に推進してまいります。

協働

場づくり

サロンの新たな立ち上げや活動の継続支援、常設型サロンへの挑戦、地域の福祉課題について、具体的に話し合う場づくりを推進します。

- 小地域のお茶の間づくり事業の推進
- 福まちを中心とした事業の拡大
- 健康づくり事業の推進【新規】など



活動づくり

公的なサービスをはじめとする既存の社会資源では対応できない住民の困りごとや地域課題の解決に向けて、地域住民と協働して「活動（仕組み）づくり」を創出するとともに、必要な日常生活応援事業を推進します。

- 地区社協活動の拡充
- そよかぜねっと活動の拡充
- 市民協働のまちづくりへの参画など



人づくり

次世代を担う児童生徒の福祉教育の取り組みについては、地域や学校と連携した福祉教育を推進し、熟年大学ボランティア同好会と連携し、誰もが地域福祉活動の担い手となる環境づくりに取り組みます。

- 人材・次世代育成の推進
- 東広島熟年大学の充実など



つながりづくり

あったか応援センターで活動している個人・団体の活動状況について情報収集や把握をし、支所間で連携した活動展開に取り組み、ボランティア活動の企画・調整・評価を行うために運営委員会を設置します。社協の取り組みを PR するため、常に新鮮な情報を収集し管理を行うとともに、切れ目のない情報発信を行います。

- あったか応援相談窓口の開設【新規】
- ボランティア運営委員会の設置【新規】
- 東広島地域の宝伝承事業【新規】など

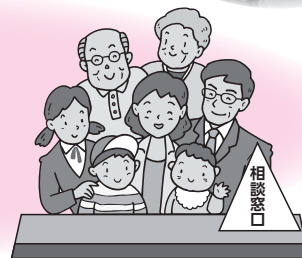


安心

安心づくり

安定した質の高い福祉サービスの提供に寄与するため、介護保険事業等の徹底した経営管理を行うとともに、利用者本位の福祉サービス支援体制の充実・強化を図り、安心・安全な地域福祉体制を推進します。

- 介護保険事業経営改善計画の策定【新規】
- 地域高齢者相談センター事業【新規】
- 総合相談体制整備事業【新規】など



基盤事業

組織づくり

市民から信頼される組織づくりに取り組み、社協だより、ホームページ、コミュニティFM等を活用し社協の普及啓発活動を強化し、地域福祉活動を支える構成基盤である社協会員の拡大を図ります。

- 情報発信機能の態勢強化【新規】
- 指定管理施設による拠点機能強化【新規】など

財源づくり

社協の安定的な経営基盤の確立を図るために、昨年度に引き続き適切な事業評価やコスト意識をもち、事務事業の集中と、選択による効率的な財政運営を行うとともに、地域福祉活動を積極的に推進するための公費財源や自主財源の確保に取り組みます。

- 健全財政の取り組み
- コミュニティFM・ホームページ等の活用 など

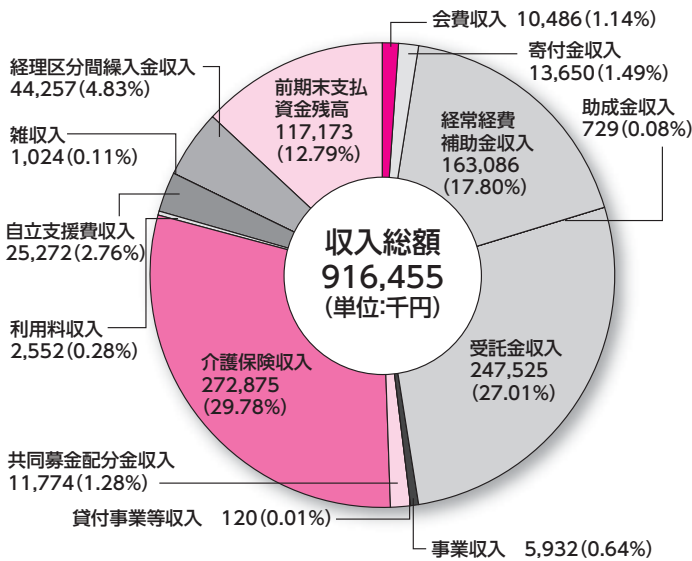
信頼



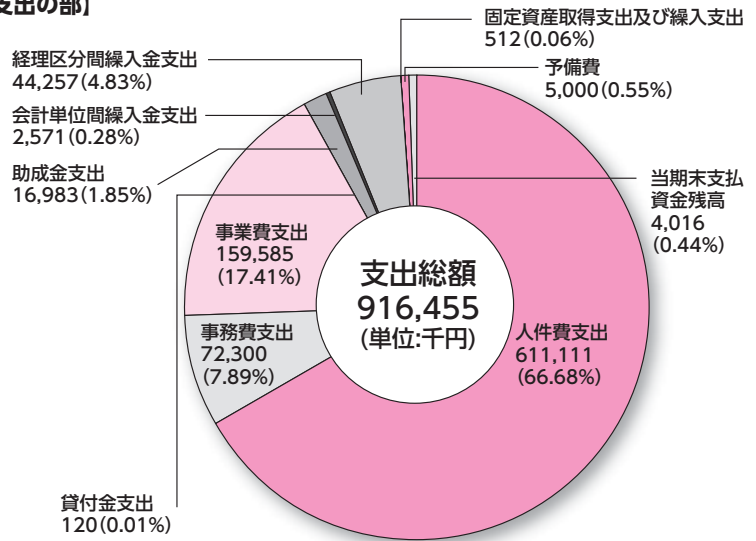
平成 25 年度 当初予算

一般会計 916,455 千円 (前年度比 2.8%増)

[収入の部]



[支出の部]



● 特別会計 67,573 千円 (前年度比 3.86%増)

(単位:千円)

会計名	当初予算額	前年度当初予算額	前年度比 (%)
公益事業特別会計	6,512	5,924	9.9%
訪問看護事業特別会計	21,864	19,060	14.7%
就労支援事業特別会計	39,197	40,078	△ 2.2%
合計	67,573	65,062	3.8%

平成 24 年度 社協会費の実績報告と 平成 25 年度 社協会員募集のお願い

あなたの
会費が地域の
福祉活動を
支えます

●社協の会員 (会費) とは…

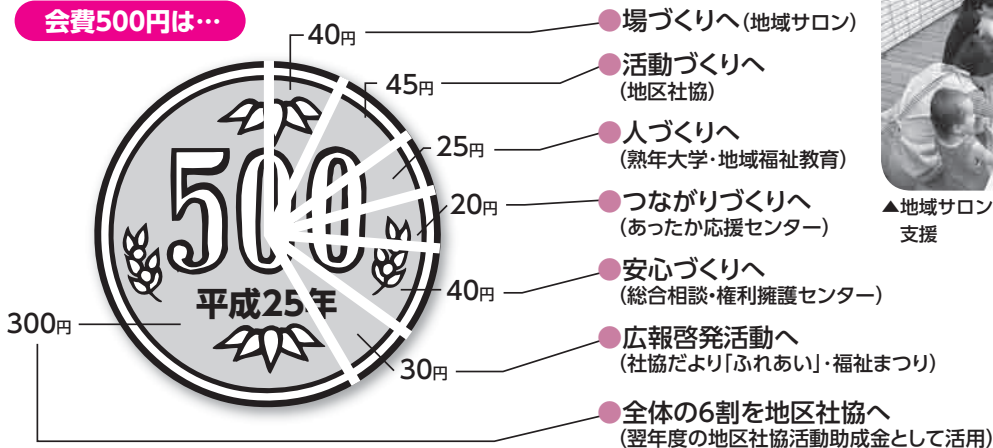
社協は、市民の皆様と一緒に、地域の人をひとりぼっちにさせないよう共に支え合い、安心して暮らせる地域づくりを推進しています。一人でも多くの市民の皆様に社協活動にご賛同いただき、社協会員として「あったか笑顔のまちづくり」にご支援とご協力をお願いいたします。

●平成 24 度のご報告 **ご協力ありがとうございました。**

会費区分	対象	年額 (1口)	平成 24 年度実績額	
一般会費	市内の世帯構成員	500 円	8,409,000 円	16,818 世帯
賛助会費	社会福祉事業関係者・社会福祉団体構成員など	1,000 円	1,110,000 円	1,110 口
特別会費	市内に事業所を有する法人・個人など	5,000 円	595,000 円	119 口
団体会費	社会福祉施設・社会福祉団体など	3,000 円	306,000 円	102 口

●一般会費の主な使いみち (平成 25 年度当初予算より)

会費500円は…



▲地域サロン活動への支援



▲地区社協活動への支援

わが地域(まち)の地域サロン活動紹介

…地域サロンとは?…

地域のみなが気軽に集まって、お互いの元気づくりや心をつないでいける場所です。サロンでの交流を通じて、ご近所さん同士の「おたがいさま」の支え合いが各地域で生まれています。

笑顔になれる地域の居場所

(1)はつらつリーダー研修とは?

楽しく身体を動かしながら、介護予防や健康づくりの方法を身につけ、介護予防の普及啓発をしていく事を目的とした市が主催する研修会で、サロンの世話人さん等が参加されています。今年度は高屋地域で実施されます。

本所

●志和町／なかよしサロン

…笑顔体操と介護予防備品で健康づくり…

なかよしサロンでは、サロン参加者がいつまでも若く元気でいられるように、サロン活動に健康づくりを取り入れています。まずは「食」。身体に優しい地元の野菜をふんだんに使った手づくり料理とおやつでお腹と心を満たします。続いて「健康」。昨年度志和町で実施されたはつらつリーダー研修(1)参加者が先生になって、社協の歌「みんなのちからにありがとう」にふりをつけた「笑顔体操」や新聞棒を使ったストレッチをしました。社協で借りた介護予防備品(2)のお手玉陣取りマットや輪投げ等にみんなが夢中になりました。サロン名の通り、みんなが「なかよし」笑いのたえない元気いっぱいのサロンです。



▲「おいしい!今度こそ…」



▲社協の歌に合わせて「笑顔体操」

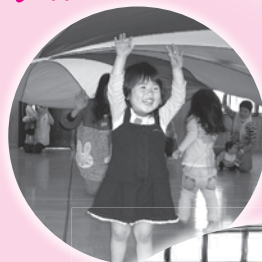
黒瀬支所

●黒瀬町／ほっぺちゃんクラブ

…みんなで楽しく友達づくり!!…

子育てサロン「ほっぺちゃんクラブ」は、乳幼児を子育て中の若い親子が気軽に集う交流の場です。今回は、児童館の先生や地域のボランティアさんを交え、アンパンマン体操や音楽に合わせたバルーン遊びをしました。毎月1回、黒瀬児童館にて親子でフラワーアレンジメントや、保健師、管理栄養士を招いて「食育」の勉強会をします。友達づくりを通して子育ての相談や情報交換と一緒にしませんか。

みなさん、ぜひご参加ください。



◀「ワーイ!!」



▲風船いっば〜い!! きれいだね

福富支所

●福富町／寺郷いきいきサロン

…地域サロン介護予防備品で元気に楽しく体力づくり…

写真は久芳地区の寺郷いきいきサロンの様子です。今、社協で無料貸出中の介護予防備品(2)が地域サロンで大好評。数ある種類の中で一番人気があるのは“カラーボーリングセット”です。黄色や青のカラフルなピンと高齢者でも手軽に投げられる赤いボールが「ちょうどいい」。ボランティアも参加者も年齢はほぼ同じ、みんな一緒にゲームを楽しんでいます。地域サロン介護予防備品を使って各地区のサロンでは元気に楽しく体力づくりと地域のふれあいや健康維持を図っています。



▲ゲームに夢中です



▲出るか? ストライク!!





豊栄支所

●豊栄町／和田サロン太陽・吉原西すこやかサロン・なごみサロン

…みんなで楽しくお出かけ♪…

「高齢者地域サロン」の参加者の元気づくり・楽しみづくりを推進するため、マイクロバスを活用した「高齢者外出支援サービス(3) (地域サロンのおでかけ支援)」を利用し、花見を兼ねた親睦会や勉強会等が、各サロンで行われています。



▲吉原地域 吉原西すこやかサロン



▲乃美地域 なごみサロン



▲安宿地域 和田サロン太陽



《村山勝博運転手の声》

サロン参加者の皆さんが少しでも楽しい一日を過ごしていただけるように安全運転はもちろんですが、目配り、気配り、声掛け等を心がけています。別れ際に「楽しかったよ！また連れて行ってくださいね！」と言っていたのが、とても嬉しく、日々の励みになっています。

(2) 介護予防備品の貸出
健康や生きがいづくりを目的とし、サロン等で活用していただくために介護予防備品を無料で貸し出してしています。(バランスボールミニ、血圧計、体脂肪計、ジャンボトランプなど)

河内支所

●河内町／陽だまりサロン

…地域と一緒に楽しく！美味しく！…

陽だまりサロンでは、地域と陽だまり作業所が一体となりサロンが行われています。陽だまり作業所で採れたジャガイモや里芋を、大きな鍋で煮込み地域の皆さんと一緒に美味しくいただきます。鍋に入るジャガイモは、所員さんが丹精込めて育てたもので、その収穫風景を貞森先生が「じゃがいも1トン」という歌にしました。

サロンでは、この歌を歌ったり、樽太鼓を演奏したり楽しい一日を過ごします。「地域の方にたくさん参加してもらい、これからも地域と一緒に楽しい活動を続けていきたいです。」



▲「美味しいですよ〜」



▲サロンで芋煮会

(3) 高齢者外出支援サービスとは？
「高齢者地域サロン」の参加者の元気づくり・楽しみづくりを推進するため、マイクロバスを利用したサロンのお出かけを支援します。

地域サロンや介護予防備品の貸出についてなど、お気軽にお問い合わせください。

問 本所・各支所

安芸津支所

●安芸津町／小松原サロン汐風(しおかぜ)

…小松原地区で新しいサロンが始動!!…

4月7日、安芸津小松原老人集会所にて“小松原サロン 汐風(しおかぜ)”が始動しました！

記念すべき初回のサロンは、平川裕子先生をお招きし「笑いヨガ」を行いました。

「笑いヨガ」と、笑顔の素敵な平川先生の効果は絶大！参加していた32名の方々が抱いていた初回の緊張感を、全て笑顔に変え「笑い」の絶えない、とても楽しい時間となりました。

緊張もほぐれた頃には、サポーターの皆さん手作りの蕎麦とおむすびが準備され、美味しい食事に箸が進み、会話に花が咲きました。

今後は、毎月第2日曜日、10時30分～13時に小松原老人集会所にて開催されます。小松原の皆さん、ぜひお越し下さい。



▲笑顔の素敵な平川先生(左)



▲握手をしたら自然に「ワッハハ！」



地域の身近な高齢者の相談窓口 “高齢者相談センター” 開設



東広島市は平成 25 年 4 月に新たに高齢者相談センターを設置しました。市内 10 の日常生活圏域に身近な相談窓口を置くことで、日常の見守り、生活支援、必要な介護・保健福祉サービスの提供等、より円滑な対応が可能になりました。本会では、西条南、豊栄、河内の 3 地域の高齢者相談センターを市から受託しています。

また、高齢者が住み慣れた地域で暮らし続けることができるよう、地域の皆様や地域包括支援センターと協働して“地域包括ケア体制”を実現していく一翼も担っています。

どんな相談ができるの？

- 「介護認定ってどうやって受けるの？」
 - 「高齢者が利用できるサービスを教えて」
 - 「家族が認知症になったかも…」
 - 「悪質な訪問販売の被害に遭ってしまった」
 - 「財産管理に自信がなくなった」
- 「閉じこもりがちになって心配な人がいる」
 - 「高齢者が気軽に参加できる集まりを教えて」
 - 「退院後の生活が心配だ」
 - 「近所の高齢者が虐待されているようだ」
- など

西条南地域高齢者相談センター

(本所 在宅福祉課) ☎(082)423-2800



林 千賀子 (主任介護支援専門員) 今村 暁子 (主任介護支援専門員)

豊栄地域高齢者相談センター

(豊栄支所) ☎(082)432-2083



馬場 洋 (主任介護支援専門員)

河内地域高齢者相談センター

(河内支所) ☎(082)420-7011



宮崎 雅司 (社会福祉士)

社協の高齢者
相談センター
スタッフへ
お気軽に
ご相談ください。

【対象地域】 御園宇・鏡山・西条中央・馬木・大沢・上三永
下三永・三永・郷曾・田口・福本・森近・西大沢



平成25年度

東広島熟年大学入学式を 開催しました!!

5月12日東広島市総合福祉センターにおいて、東広島熟年大学入学式を開催しました。

新たに335名の新入生を迎え、21講座32教室で開講します。

当日は、平山郁夫美術館館長平山助成氏より「平山郁夫の画業」と題してご講演いただきました。

新しく仲間入りした熟大生が、出会いや交流を楽しみに、学びへの意欲を高められました。



▲会場の様子



▲山内学長の式辞



▲平山助成氏による記念講演





赤い羽根共同募金 ありがとうございました

～平成 24 年度「赤い羽根共同募金」のご報告～

子どもからお年寄りまで市民一人ひとりの“福祉に対する気持ち”と“温かい思いやり”を赤い羽根に託して、昨年の 10 月 1 日から 12 月 31 日までの 3 ヶ月間「赤い羽根共同募金」活動が実施されました。

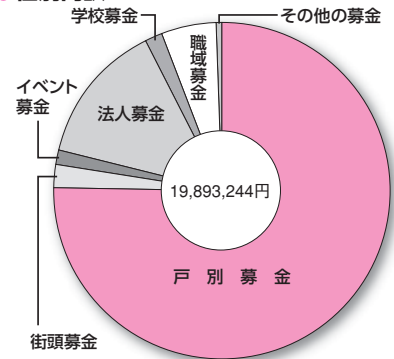
平成 24 年度 募金総額 **19,893,244 円**

ご理解とご支援ご協力に心よりお礼申し上げます。

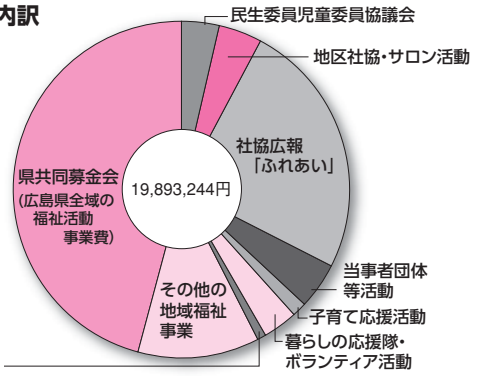
(単位：円)

	東広島分会	黒瀬分会	福富分会	豊栄分会	河内分会	安芸津分会	合計
戸別募金	8,061,870	3,008,900	697,650	611,700	918,750	1,711,400	15,010,270
街頭募金	145,944	70,038	3,902	28,686	136,600	33,251	418,421
イベント募金	95,670	21,532	125,043	0	12,330	21,661	276,236
法人募金	1,024,149	383,000	283,000	167,000	413,000	478,500	2,748,649
学校募金	209,414	30,956	17,655	17,079	41,327	8,958	325,389
職域募金	508,951	33,701	35,950	101,315	107,000	242,705	1,029,622
その他の募金	0	0	0	0	84,657	0	84,657
合計	10,045,998	3,548,127	1,163,200	925,780	1,713,664	2,496,475	19,893,244

種別内訳



配分金内訳



平成 24 年度高額寄付者（個人 5 万円・法人 10 万円以上）の東広島市都市環境衛生協議会様、安芸津教会様、金口庄様に広島県共同募金会より感謝状を贈呈いたしました。

【特別配分金】

- そよかぜねっと事業……………700,000 円
- 被災者生活サポートボラネット推進事業……300,000 円

- 3 月分
 - 黒瀬支所
 - 一般寄付
 - 広島県立黒瀬高等学校
 - 黒瀬支所
 - 黒瀬支所
 - 4 月分
 - 豊栄支所
 - 豊栄支所
 - 福富支所
 - 福富支所
 - 河内支所
 - 河内支所
 - 安芸津支所
 - 安芸津支所

皆様の寄付は福祉のまちづくりの推進のため、有効に活用させていただきます。(敬称略)

社協発！「笑顔」



木曜日の朝 10 時は、東広島市社協提供の FM ラジオ番組、社協発！「笑顔」の時間。番組では、各地域で福祉活動を実践している方をゲストに招いてクローズアップ！スタジオから…時には地域の活動現場から、各町の取り組みを生放送で紹介しています。みなさん、ぜひラジオのスイッチを入れてみてください。

- 放送時間/毎週木曜日 10 時～10 時 55 分
- 送信周波数/89.7 MHz z



- 3 月分
 - 河内支所
 - 河内支所
 - 豊栄支所
 - 豊栄支所
 - 福富支所
 - 福富支所
 - 河内支所
 - 河内支所
- 4 月分
 - 豊栄支所
 - 豊栄支所
 - 福富支所
 - 福富支所
 - 河内支所
 - 河内支所
 - 安芸津支所
 - 安芸津支所

東日本大震災義援金 (3 月～4 月受付分) 募金額 **49,223 円** (平成 25 年 4 月 30 日現在)
 ◎義援金は平成 26 年 3 月 31 日まで受け付けております。

※本会へいただいた寄付金は、税法上の優遇措置を受けることができます。詳細については税務署にお問い合わせください。

お知らせ
コーナー

日 日時・期間 場 場所 内 内容 対 対象者 問 問合せ先 申 申込方法・申込先 電 電話番号 FAX FAX 番号

社協だより「ふれあい」の発行回数
(発行月)年4回(6月、9月、12月、3月)
に変わります。

社協だより「ふれあい」と合わせて、木曜日の朝10時の社協発!「笑顔」のFMラジオ番組、ホームページ、社協スタッフBLOG等を活用し、地域に密着したタイムリーな情報発信をしていきます!地域の皆さんからの情報やメール会員登録もお待ちしております。

東広島警察署より 雨天時の交通事故防止

雨が降ると…視界が悪いことに加え道路が滑りやすくなるので、普段よりも慎重な行動を。

自転車利用者として

- 交差点では一時停止をして安全確認しましょう。
- 傘差し運転は危険ですので、レインコートなどを着用しましょう。

歩行者として

- 雨の影響で、車の運転者から発見されにくくなる事を知りましょう。
- 傘を差すと周囲がみえにくくなるので、車や自転車の動きをしっかりと確認しましょう。

中央図書館より

本の郵送貸出(有料)を行っています。

対 利用いただける方は、障がいなどにより、図書館への来館が困難な方です。ぜひご利用ください。

問 東広島市立中央図書館
電 (082) 422-9449
FAX (082) 422-9447



募集しています

プールボランティア大募集!

～楽しい夏の思い出づくり～

夏休みに小学校のプールで軽度の障がいを持つ子どもたちと楽しく泳ぎませんか?泳ぐことが好き、子どもが大好きな方はぜひ、ご参加ください。

内 プールサイドでの見守りやプール内での子どもサポート(7月下旬～8月下旬、週1～2回程度)

問 申 本所(あったか応援センター)

夏休みボランティアさん大募集!

あったか応援センター(ボランティアセンター)では、障がいの余暇支援活動とボランティアさん同士で交流する行事等を企画しています!高校生、大学生、地域の皆さん、夏季休暇を利用してボランティア活動をはじめませんか?まずは、お気軽にお問い合わせください。

問 申 本所(あったか応援センター)

平成25年度
東広島精神保健福祉ボランティア講座
～普及啓発編～ 受講生募集!

心の健康についての理解を深め、誰もが安心して暮らしやすい地域生活を考えるための講座です。ぜひ講座にご参加ください。

日 8/28、9/11、9/25、10/9、10/23、11/13(毎週水曜日) 13時30分～16時(※1回は体験実習になります。)

場 コラボスクエア3階会議室

問 地域生活支援センター まほろば

電 (082) 493-8751

社会福祉法人

東広島市社会福祉協議会

(東広島市総合福祉センター内)

E-mail:h-syakyo@soyokazenet.jp

ホームページ:http://www.higashihiroshimashi-syakyo.jp/

●本所

〒739-0003 東広島市西条町土与丸1108
TEL(082)423-2800 FAX(082)423-8525

●黒瀬支所

〒739-2612 東広島市黒瀬町丸山1286-1
TEL(0823)82-2026 FAX(0823)81-0340

●福富支所

〒739-2303 東広島市福富町久芳1545-1
TEL(082)435-2247 FAX(082)435-2098

●豊栄支所

〒739-2311 東広島市豊栄町乃美2841-1
TEL(082)432-2083 FAX(082)432-2145

●河内支所

〒739-2201 東広島市河内町中河内1206-1
TEL(082)420-7011 FAX(082)437-0281

●安芸津支所

〒739-2402 東広島市安芸津町三津4398
TEL(0846)45-0201 FAX(0846)46-0025

●志和地区相談窓口(毎週火曜日開設)

〒739-0269 志和町志和堀4123-6
志和出張所内 TEL090-4895-4819



「やすらぎ会」に参加してみませんか

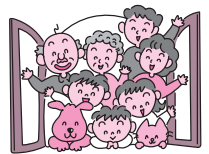
認知症の人を介護している方、不安や悩み・心配ごとはありませんか?最近、笑顔で話をしていますか?

日 6月21日(金)・7月19日(金)・8月9日(金)

場 東広島市総合福祉センター

内 10時～13時(介護の不安や悩みの語り合い)
13時～14時30分(歌と健康)

問 本所(企画福祉課) ※電話・訪問での相談にも応じます。



地域サロンの良さは、みんなと一緒に活動しながら仲間づくりができる事。子どもたちも他の親子と交流する中で、「思いやりの心」を育てている事を進んでお手伝いしている子どもたちの姿から感じました。今後も、地域の皆さんのたくさんの笑顔を情報発信していきます!! (鈴木)

■材料:(小12個)

- ・白玉粉 120g
- ・水 180cc
- ・砂糖 20g
- ・苺 小12個
- ・あん 適量
- ・片栗粉 適量

【カンタン!美味しい!いちご大福の作り方】

- ① 耐熱容器に分量の白玉粉と水を入れておく。
- ② ヘタを取り、水気を拭いた苺をあんて包む。(苺の表面の水分はしっかり取るのがコツ!)
- ③ ①をだまがなくなるまで手で混ぜ砂糖を加える。
- ④ ラップをして600wのレンジで2分。
- ⑤ ヘラで練る。粉っぽさがなくなったらラップをしてさらにレンジで2分。
- ⑥ 手水をして、こねて⇒レンジ1分。を粉っぽさがなくなるまで繰り返す。(生地は透明感が出る)
- ⑦ 手水をして、片栗粉を敷いたまな板の上に出して12等分する。
- ⑧ 手に片栗粉をつけ、生地を手のひらくらいに広げていちごの入ったあんを包む。



今回は、表紙で登場した「いちご大福」のレシピを紹介いたします。親子のふれあいや交流ができてお腹も満たされる、そんな「美味しい!」がたくさん詰まった「いちご大福づくり」。サロン活動や地域行事の参考にしてみてくださいなね。

編集担当者のひとり言...

